



UNIVERSITÀ  
DEGLI STUDI  
DI PADOVA

# Laurea magistrale in Scienze e Tecnologie Animali





UNIVERSITÀ  
DEGLI STUDI  
DI PADOVA

## Agripolis



Il corso si svolge presso le strutture del Campus di Agripolis  
e la struttura di riferimento è il Dipartimento DAFNAE



UNIVERSITÀ  
DEGLI STUDI  
DI PADOVA

## Caratteristiche e finalità

<http://www.agrariamedicinaveterinaria.unipd.it/offerta-didattica/corsi-di-laurea-magistrale?ordinamento=2017&key=AG0065>

Il corso fornisce conoscenze avanzate e forma capacità professionali riferibili al settore agro-zootecnico adeguate allo svolgimento di attività complesse di indirizzo, progettazione e coordinamento in scenari economici, sociali, ambientali ed etici in rapida evoluzione.

Il corso fornisce gli elementi che consentono al laureato di inserirsi nel mercato del lavoro con autonomia, competenza e capacità critica nel valutare, progettare, e gestire azioni volte a:

- 1) migliorare le tecniche di allevamento;
- 2) armonizzare i sistemi agro-zootecnici con le esigenze di protezione e salvaguardia delle risorse ambientali e di tutela della biodiversità;
- 3) valorizzare le produzioni animali (qualità di prodotto, di processo e tracciabilità) nelle filiere agroalimentari.



UNIVERSITÀ  
DEGLI STUDI  
DI PADOVA

## Ambiti occupazionali

L'attività del laureato magistrale si svolge nelle aziende che collegano le fasi di:

- Acquisizione delle materie prime.
- Allevamento degli animali.
- Conservazione, trasformazione e valorizzazione dei prodotti di origine animale.
- Commercializzazione dei prodotti animali, compresa la grande distribuzione.

Inoltre, si svolge nelle organizzazioni di categoria e nelle associazioni di produttori.

Opera in Enti pubblici e privati:

- attività di pianificazione, analisi, controllo e certificazione di processi e di prodotti;
- indagini scientifiche: tutela e valorizzazione di produzioni alimentari e dell'ambiente.

Enti di formazione e uffici studi.

Acquisisce competenze per sostenere l'esame di abilitazione all'esercizio della libera professione di Dottore Agronomo e Forestale (Senior)

Può accedere al corso di dottorato di ricerca in «Animal and Food Science»



## Manifesto degli Studi

Insegnamento	Lingua	SSD	anno	sem	CFU	tipologia	Ambito
Costruzioni zootecniche e progettazione	italiano	AGR/10	I	1°	8	affine	
Qualità di prodotto e di processo del latte e derivati	italiano	AGR/19	I	1°	8	caratterizzante	Zoot. e prod. Anim.
Meat science and technology	inglese	AGR/20	I	1°	8	caratterizzante	Zoot. e prod. Anim.
Biostatistica applicata	italiano	AGR/17	I	1°	8	caratterizzante	Zoot. e prod. Anim.
Principi di igiene e sanità degli alim. di orig. anim.	italiano	VET/04	I	2°	8	caratterizzante	Zoot. e prod. Anim.
Informatica avanzata	italiano	INF/01	I	1°	4	altre attività	
Applicazioni informatiche per l'azienda zootecnica	italiano	AGR/19	I	-	4	altre attività	
Acquacoltura e qualità dei prodotti ittici	italiano	AGR/20	I	2°	8	caratterizzante	Zoot. e prod. Anim.
Animali, economia e società	italiano	AGR/17	I	2°	8	caratterizzante	Zoot. e prod. Anim.
Sostenibilità degli allevamenti e sistemi biologici	italiano	AGR/19	I	2°	6	caratterizzante	Zoot. e prod. Anim.
Valutazione e miglior. del benessere animale in allevam.	italiano	AGR/20	I	2°	6	caratterizzante	Zoot. e prod. Anim.
Estimo rurale	italiano	AGR/01	II	1°	6	caratterizzante	Gestionali e di sostenibilità
Livestock biodiversity and animal food safety	inglese	AGR/17	II	1°	8	caratterizzante	Zoot. e prod. Anim.
Razionamento, mangimistica e impatto amb. degli allev.	italiano	AGR/18	II	1°	8	caratterizzante	Zoot. e prod. Anim.
Agronomia ambientale	italiano	AGR/02	II	1°	8	affine	
A scelta (1 o 2 corsi con esame per almeno 8 CFU)					8		
Lingua inglese 2				-	4	altre attività	
Prova finale					28		

I corsi in colore nero sono obbligatori

Lo studente è tenuto a scegliere almeno uno dei due corsi indicati con lo stesso colore (corsi in alternativa).

Gli studenti, anche in base agli insegnamenti superati in passato, propongono un piano di studi in cui definiscono gli esami a scelta ed eventuali sostituzioni di alcuni insegnamenti.





## Scelta del piano di studi

TUTTI GLI STUDENTI DEVONO PRESENTARE UN PIANO DI STUDI (anche se statutorio)

Per tutti:

- Evitare ripetizioni dei corsi fatti alla triennale (allegando esami sostenuti)
- Rafforzare la formazione nei settori zootecnici/agronomici (se inadeguata)
- Consigliati 2 esami in lingua inglese e/o periodo Erasmus
- Totale 120 CFU (9 corsi da 8 CFU + 2 corsi da 6 CFU + 2 corsi (idoneità) da 4 CFU + Tesi 28 CFU)

Per gli studenti che provengono da STAN triennale (di Padova): totale 92 CFU (+ tesi)

- indicare i 6 esami non in alternativa da 8 CFU + Estimo da 6 CFU + Inglese da 4 CFU = 58 CFU
- Indicare 2 esami tra le 2 coppie di esami in alternativa da 8 CFU = 16 CFU
- Indicare 1 esame tra la coppia in alternativa da 6 CFU = 6 CFU
- Indicare 1 esame tra la coppia in alternativa da 4 CFU (Informatiche) = 4 CFU
- Indicare come esame a scelta 1 tra quelli da 8 CFU in alternativa (consigliato) o 2 esami 6 CFU = min. 8 CFU (da esame con voto)

Per gli studenti che provengono da SIA triennale (di Padova):

- Stesso schema per studenti di STAN, ma escludere «Principi di Igiene» a favore di «Biostatistica»
- Esame a scelta (consigliato) = 1 esame tra quelli in alternativa o rafforzare competenze zootecniche (Nutrizione/Zoocolture/Bovinicoltura)
- Per studenti di altra laurea o Ateneo: discutere preliminarmente il piano di studi con il Presidente del corso o la Commissione didattica



UNIVERSITÀ  
DEGLI STUDI  
DI PADOVA

## Attività a supporto

Durante il corso sono previste

- \* attività seminariali su temi specifici, anche su invito di docenti stranieri
- \* Seminari/ incontri con operatori del mondo del lavoro
- \* incontri con ufficio stage: preparazione all'ingresso nel mondo del lavoro
- \* incontri periodici per affrontare temi specifici es. tesi di laurea

Si consiglia vivamente di svolgere esami o, preferibilmente, TESI all'estero (ERASMUS).

Gli studenti sono chiamati a partecipare alle attività di valutazione del corso con la nomina di loro rappresentanti.

Gruppo per l'accreditamento e la valutazione (GAV) assieme a docenti e stake-holders (attuali rappresentanti «non ufficiali» degli studenti del I anno (Martina del Santo e Davide Massagrande) e del II anno (Francesco Bordignon e Chiara Mondin).

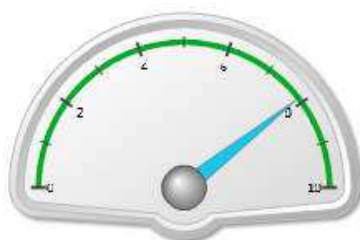
**SONO OPPORTUNITA' CHE DEBBONO ESSERE COLTE!!!!**

# Valutazioni medie del Corso di Laurea Magistrale In Scienze e Tecnologie Animali A.A. 2016-17

## Indagine sull'Opinione degli Studenti - Risultati 2016-17

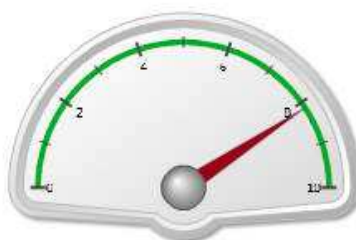
Corso di Studio: Scienze e tecnologie animali

### Soddisfazione Complessiva



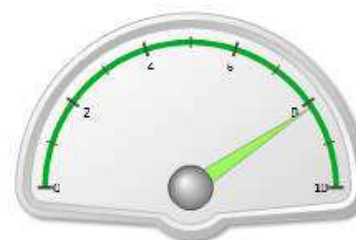
MEDIA: 7,88

### Indicatore Aspetti Organizzativi



MEDIA: 8,09

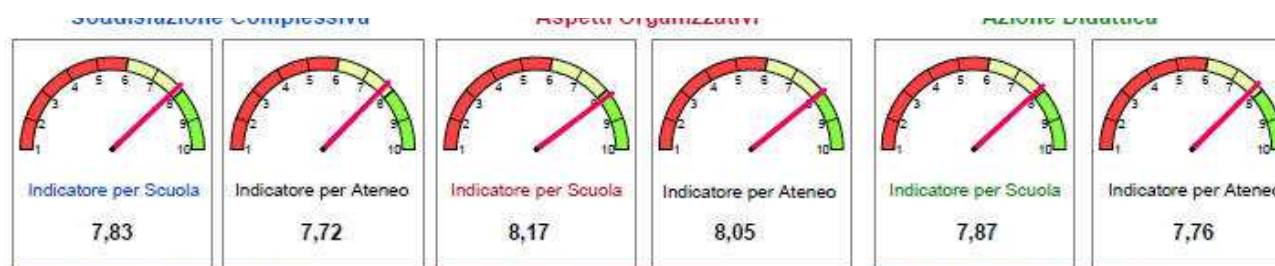
### Indicatore Azione Didattica



MEDIA: 8,05

AD-Docente Valutabili	AD-Docente Valutate	% AD-Docente Valutate	Questionari Visionati	Questionari Compilati	% Questionari Compilati
12	11	91,7%	195	160	82,1%

\* I valori si riferiscono a tutte le AD-Docenti, compreso quelle con meno di 15 ore di didattica



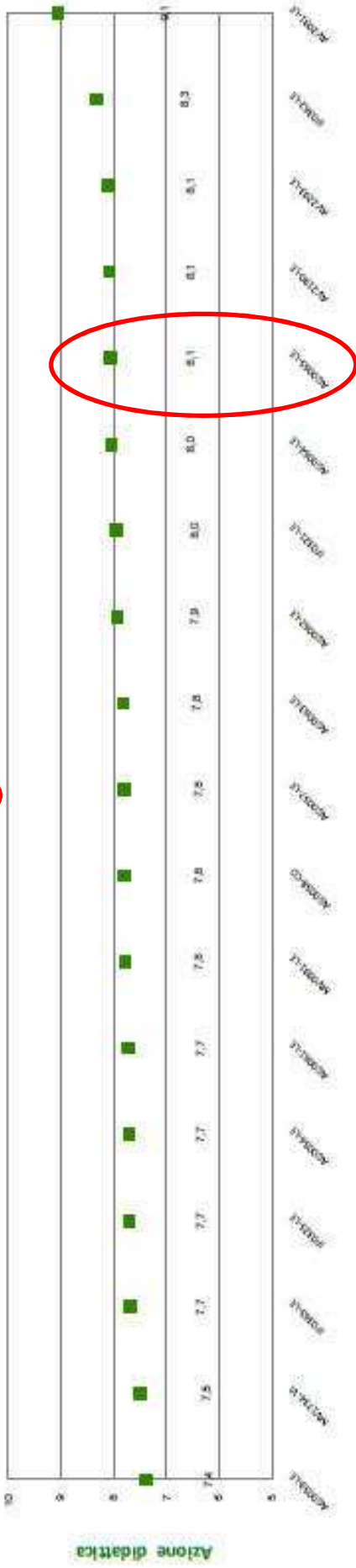
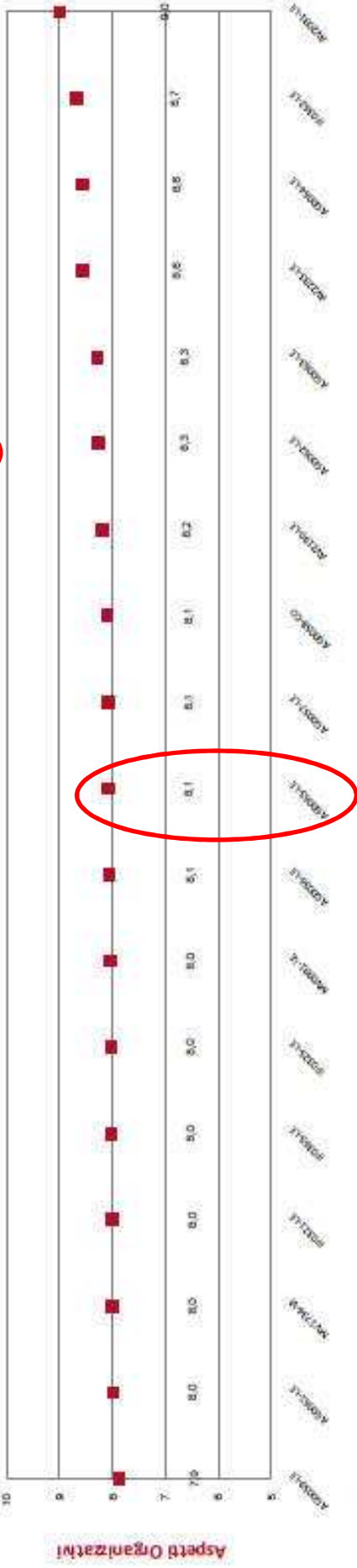
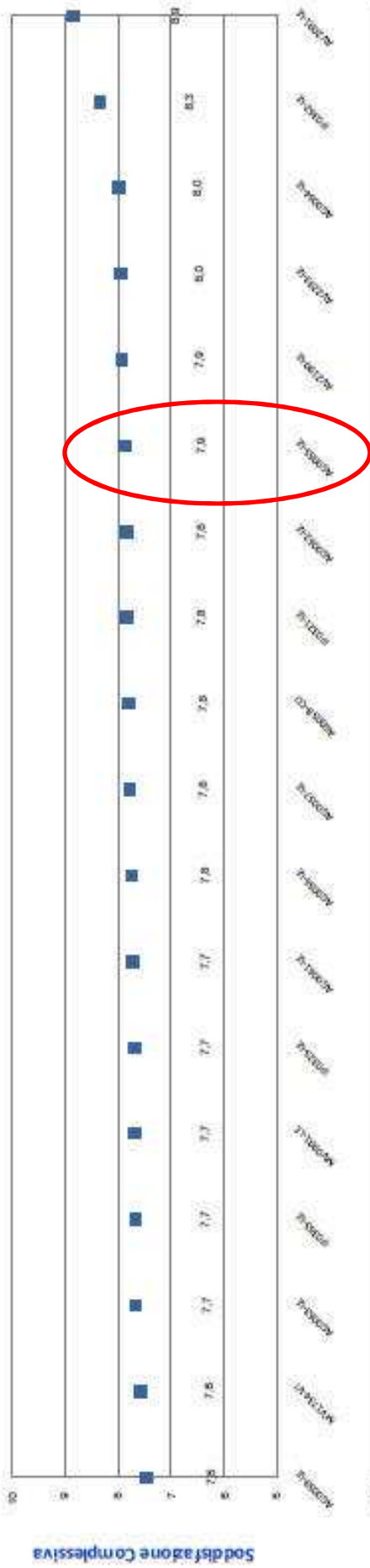
Media delle risposte ai quesiti:

Media delle risposte ai quesiti:

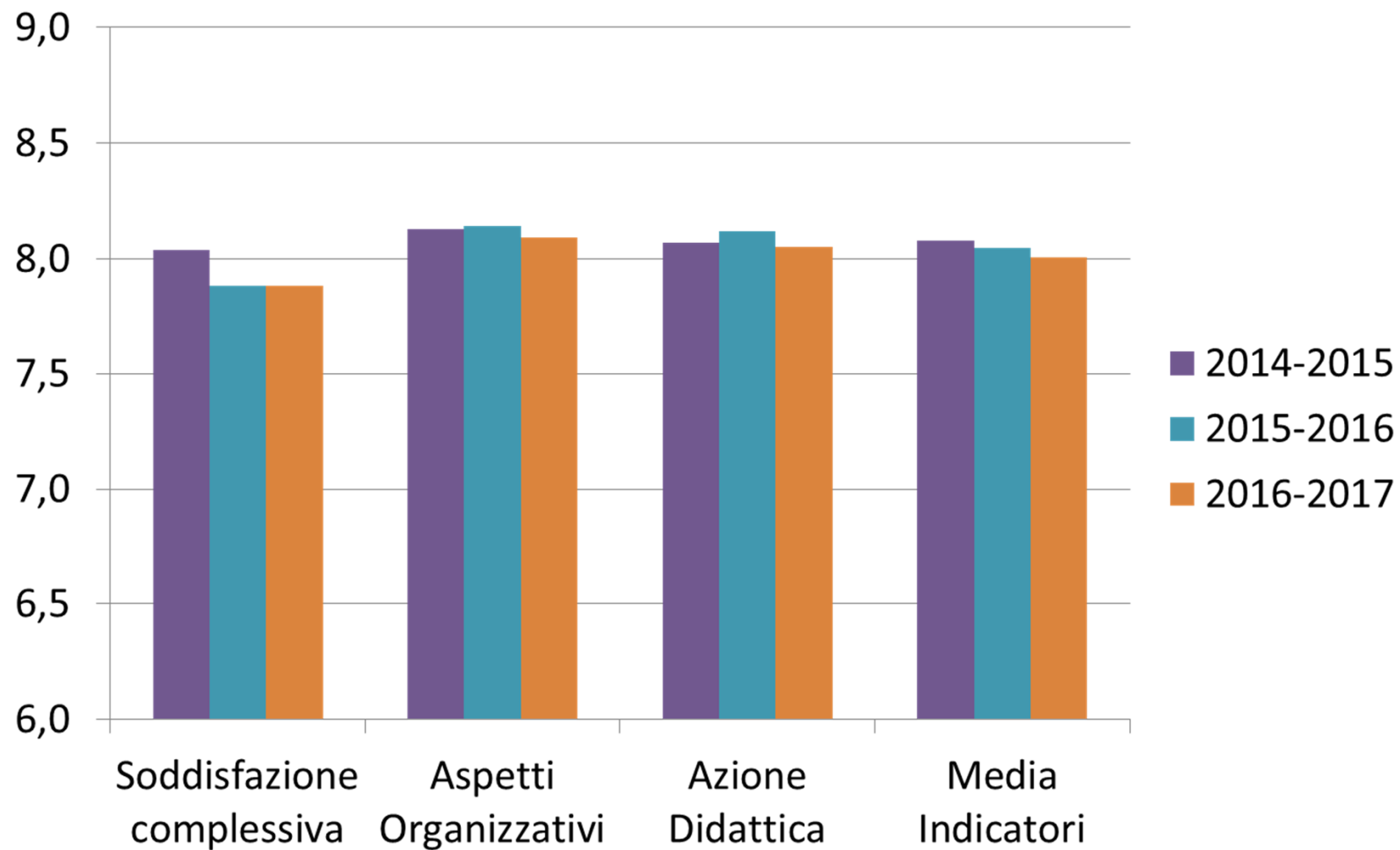
Media delle risposte ai quesiti:

Valutazioni medie  
Scuola AMV e Ateneo  
2016/17





## Valutazione del Corso di LM STAN UNIPD dal 2014-15 al 2016-17



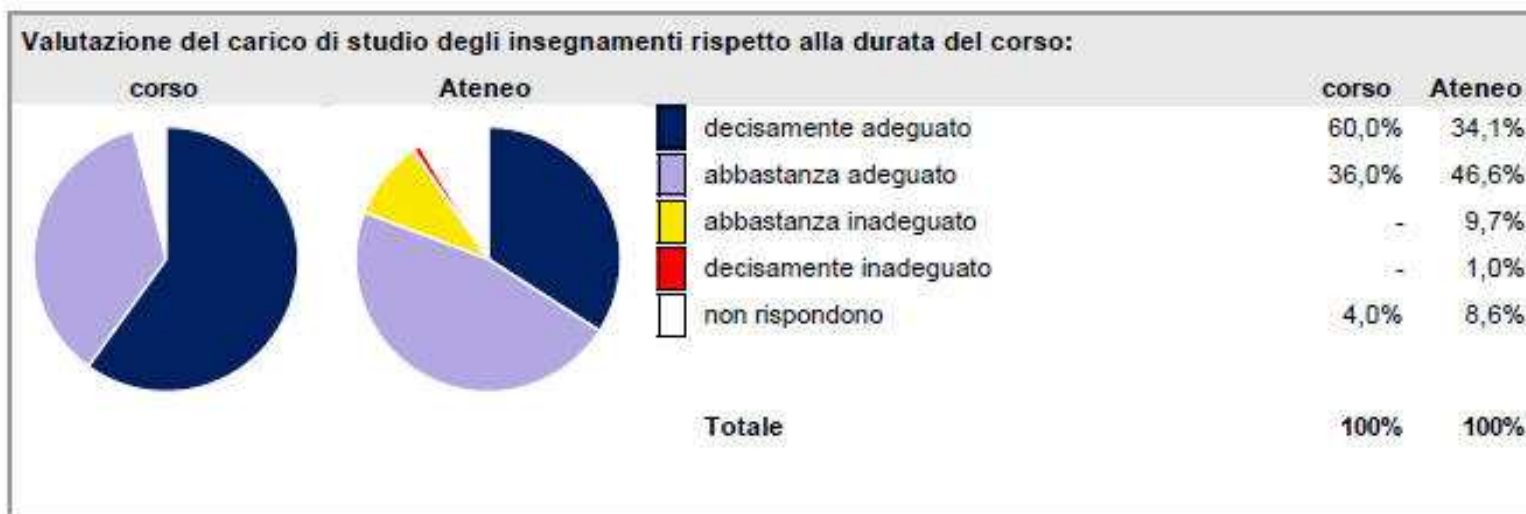
## Qualche dato statistico sulla LM STAN UNIPD

Studenti iscritti	1° anno	2° anno e oltre	Studenti lavoratori	Altro Ateneo
	2017/18	25*	-	6
	2016/17	19	19	-
	2015/16	22	20	2
	2014/15	24	24	2
*Immatricolati dati provvisori				

		N. laureati	Durata media	Voto medio
Studenti laureati	2017	17	2,11	107,1
	2016	25	2,19	106,2
	2015	27	2,07	103,7
	2014	13	2,18	104,1

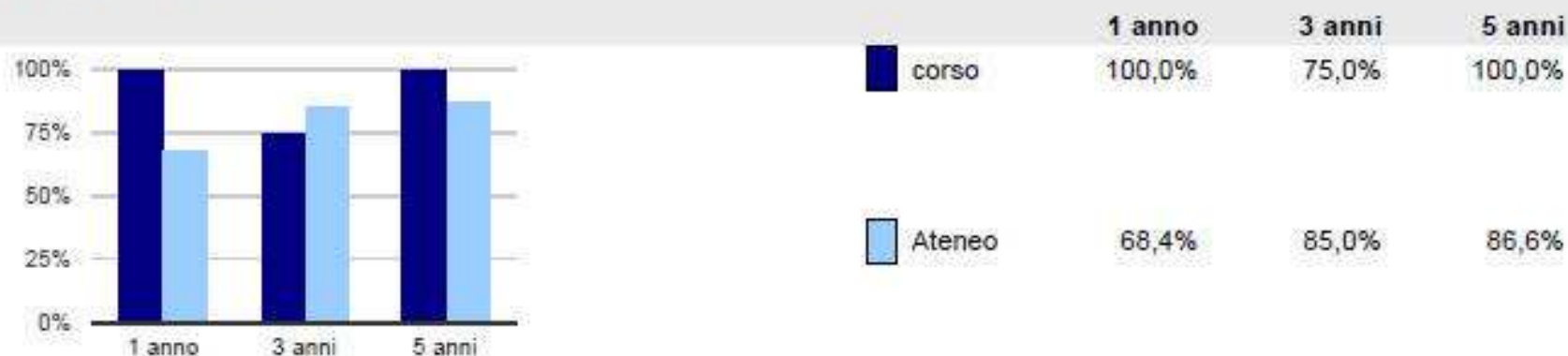
		CFU offerti in lingua inglese	CFU studenti incoming	N. studenti con tesi Erasmus
Internazionalizzazione	2016/17	16		6
	2015/16	24	16	5
	2014/15	16	-	3
	2013/14	16	24	

# Opinioni espresse dai laureati nella LM STAN UNIPD (25 intervistati su 27 laureati – Indagine Alma-Laurea del 2016 )

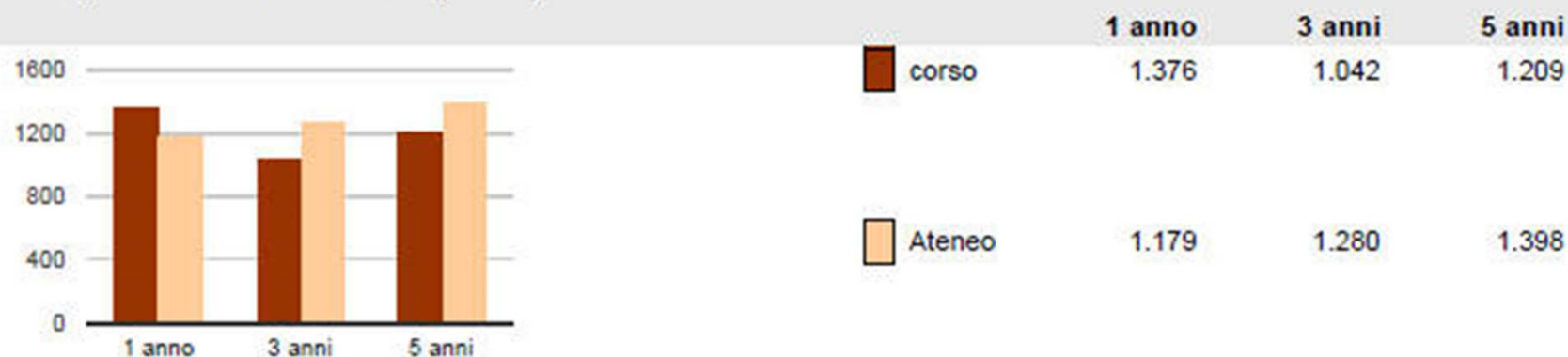


# Indagini Alma Laurea 2016 sui Laureati LM STAN UNIPD

**Tasso di occupazione<sup>(1)</sup>**



**Guadagno mensile netto in euro (medie)**





# Profilo occupazionale dei laureati nelle classi triennale e magistrale in “Scienze e Tecnologie Animali”, (AlmaLaurea – indagine 2017)

	<b>Padova Triennale</b>	<b>Padova Magistrale</b>
Laureati, n.	52	<b>27</b>
Età alla laurea, anni	23,4	<b>25,4</b>
Proseguono in una magistrale, %	61	-
Tasso di occupazione a 1 anno, %	60	<b>78</b>
Tempo ingresso al lavoro, mesi	3	<b>5</b>
Guadagno ad un 1 anno dalla laurea, €/mese	877	<b>1.274</b>
Utilizzo competenze (molto/poco) a 3 anni dalla laurea, %	52	<b>93</b>
Soddisfazione per il lavoro a 1 anno, scala 1 a 10	7,6	<b>8,0</b>

# Profilo occupazionale dei laureati nella classe LM-86 “Scienze e Tecnologie Animali”, confronto tra sedi (AlmaLaurea – indagine 2017)

	Padova	Bologna	Perugia	Torino	Udine
Laureati, n.	<b>27</b>	21	13	6	7
Durata studi, anni	<b>1,9</b>	2,2	2,6	2,7	2,8
Età alla laurea, anni	<b>25,4</b>	26,3	26,5	26,7	26,2
Voto di laurea	<b>103,7</b>	112,3	112,0	106,5	106,7
Tasso di occupazione a 1 anno, %	<b>78</b>	79	69	50	86
Tasso di occupazione a 3 anni, %	<b>89</b>	92	89	-	89
Tempo ingresso al lavoro, mesi	<b>5</b>	4	5	4	4
Lavoro stabile a 3 anni, %	<b>45</b>	65	72	-	50
Guadagno ad un 1 anno dalla laurea, €/mese	<b>1.274</b>	1.201	926	1.126	1.550
Utilizzo competenze (molto/poco) a 3 anni dalla laurea, %	<b>93</b>	95	57	100	40
Soddisfazione per il lavoro a 1 anno, scala 1 a 10	<b>8,0</b>	8,2	7,4	6,7	6,8



UNIVERSITÀ  
DEGLI STUDI  
DI PADOVA



Grazie per  
l'attenzione